



**Herlev**  
Kommune

# Fra fravær til fremmøde

**Fraværsprocedure for elever i  
folkeskolerne**



**Januar 2020**

## **Forord**

Denne vejledning er udarbejdet i et samarbejde mellem folkeskolerne og Center for Dagtilbud og Skole i Herlev Kommune. Vejledningen skal gøre det muligt at etablere en konsekvent og tydelig fraværstrategi, sammenligne data på tværs af Herlevs folkeskoler og samtidig kvalificere opfølgningen på elevfravær og bekymrende fravær i Herlev Kommune.

## **Formål**

Formålet er at understøtte folkeskolerne i deres håndtering af elevfravær samt bekymrende fravær og at udarbejde en systematisk og ensartet producere, som skal være med til at:

- Mindske elevers fravær
- Højne fagpersoners indsats i arbejdet omkring elevfravær
- Sikre en hurtig handling og en systematisk indsats
- Tydeliggøre ansvars- og rollefordelingen
- Styrke Herlev Kommunes udviklingsplan

## **Lovgivning på området**

### **Folkeskoleloven**

Jævnfør § 32 er der undervisningspligt i Danmark og i folkeskolelovens § 33 står der beskrevet, at undervisningspligten kræver deltagelse i undervisningen i folkeskolens grundskole eller i en undervisning, som står mål med, hvad der almindeligvis kræves i folkeskolen.

Derudover står der beskrevet, hvordan forældre og elever samarbejder med skolen om, at leve op til folkeskolens formål. Jævnfør § 35 må forældremyndighedens indehaver ikke lægge hindringer i vejen herfor.

### **Bekendtgørelse om skolefravær**

I bekendtgørelsen af § 39, stk. 1, i lov om folkeskolen, jævnfør lovbekendtgørelse nr. 665 af 20. juni 2015, fastsættes det, at

§ 1. Skolens leder og det undervisende personale, der er tilknyttet eleverne, fører dagligt kontrol med, at eleverne er til stede under undervisningen og registrerer fraværet elektronisk i de elevadministrative systemer, hvorved det registreres i obligatoriske fraværskategorier. Ekstraordinær frihed jævnfør § 1, stk. 1, nr. 2, træffes ud fra en konkret vurdering af skoleledelsen og ved ulovligt fravær skal årsagerne kortlægges og en handleplan udarbejdes.

### **Ny lovgivning om ulovligt elevfravær**

Den 14. marts 2019 vedtog Folketinget en lov, der fokuserer på ulovligt elevfravær på 15 pct. eller mere.

Elevfravær er ulovligt, såfremt det ikke skyldes sygdom og lignende forhold, og hvis skolelederen ikke har tilladt det pågældende fravær.

Lovens intention er at styrke forældreansvaret ved at indføre mulighed for bortfald af børne- og ungeydelsen for elever, der har for meget ulovligt fravær.

Dette skal ske ved, at skoleledere skal underrette kommunen, når en elev har ulovligt fravær på 15 pct. eller derover inden for et kvartal.

Skolens leder underretter kommunalbestyrelsen, når en elev har ulovligt skolefravær på 15 pct. Eller derover inden for ét kvartal, jf. § 153, stk. 2, i lov om social service.

Skolens leder orienterer elevens forældre om konsekvenserne efter reglerne i § 153, stk. 2, og § 155 c i lov om social service af fravær på 15 pct. i et kvartal, når en elev har ulovligt fravær på 10 pct. eller derover inden for ét kvartal.

§ 7. Forældrenes rettigheder og pligter efter denne bekendtgørelse tilkommer den eller de personer, som har forældremyndigheden over eleven, eller den, der faktisk sørger for barnet, jf. folkeskolelovens § 35.

§ 8. Bekendtgørelsen træder i kraft den 1. januar 2020.

### **Lovgrundlag**

Reglen om fraværshåndtering er beskrevet i Lov om ændring af lov om folkeskolen, lov om friskoler og private grundskoler m.v., lov om social service og lov om en børne- og ungeydelse (Obligatoriske sprogrøver i udsatte boligområder og styrket forældreansvar gennem mulighed for standsning af børnecheck m.v.) L60b, vedtaget den 14. marts 2019.

### **Registrering af fravær**

Herlev Kommune arbejder med fire fraværskategorier, som er fordelt på Lovligt fravær, Ulovligt fravær, Sygdom og For sent.

Det er skolens ansvar dagligt at føre kontrol med, at eleverne er til stede og registrerer deres tilstedeværelse eller fravær elektronisk. Skolernes registrering af elevernes fravær medfører, at skolemyndigheder kan følge udviklingen og rette opmærksomhed mod et begyndende bekymrende fravær.

Når et fravær registreres, skal der i nogle tilfælde tages aktivt stilling til, hvorvidt fraværet er bekymrende.

I Herlev Kommune registreres fravær efter alderstrin. Indskoling og mellemtrinnet registreres i hele fraværsdage, mens fravær i udskoling registreres pr. påbegyndt undervisningslektion.

Beskrivelsen af kategorierne lyder som følger:

#### **Lovligt fravær**

Er fravær, der er anskaffet særlig tilladelse til af skolen. Det kan være til ekstraordinær frihed jævnfør folkeskolelovens bekendtgørelse om fravær. Det kan også være sygdom eller familiekriser, som skolen bliver informeret om.

#### **Sygdom**

Sygdom er, når skolen er informeret herom og hjemmet har givet besked. Hvis forældrene ikke har registreret fravær inden for to dage, tager skolen kontakt til forældrene og efterspørger årsag til fraværet.

## **Ulovligt fravær**

Er fravær der ikke skyldes sygdom eller lignende, samt fravær der ikke er fremskaffet særlig tilladelse til af skolen. Ved ulovligt fravær skal skolen straks tage kontakt til forældrene for at afdække årsagen bag fraværet, og finde frem til løsninger i samspil med familien.

## **For sent**

Er fravær som skyldes, at eleven møder for sent til påbegyndt undervisningslektion. Hvis der observeres et mønster i forhold til, at elevens fravær registreres i kategorien "For sent", tager skolen kontakt til forældrene, for at afdække årsagen og finde frem til løsninger i samspil med familien.

## **Hvad er bekymrende fravær**

Fravær fra skole kan anskues som et problem, når elever

- har mere end 25 % fravær af skoletiden i mindst to uger
- har store problemer med at deltage i timerne i mindst to uger og har betydelige problemer med deres eller familiens daglige rutiner eller
- har mindst 10 fraværsdage i løbet af 15 uger af et skoleår. ( " Skolefravær af Trude Havik", 2019 )

## **Procedure ved bekymrende fravær**

Ved begyndende bekymrende fravær skal det valideres af skoleledelsen og klasse- og kontaktlæreren. Klasse- og kontaktlæreren tager kontakt til forældrene for at afdække årsager og udarbejde en handleplan for hvordan, fraværet nedbringes. Eventuelt kan der aftales et opfølgingsmøde inden handleplanen iværksættes.

Derudover gennemgår ledelsen den månedlige liste over registreret fravær hver måned primo, og klassekontaktlærer opgør hver måned ultimo og har dermed blik for et evt. stigende fravær og et begyndende fraværsmønster. Ledelsen ser løbende alarmlisten igennem for at kunne følge med i indsatserne i klasserne.

I Herlev Kommune kan der være forskellige årsager til, at et registreret fravær vækker bekymring. Som udgangspunkt skal skolens ansatte reagere, når elevens samlede fravær når 10 pct.

Ved 15 % underrettes til de sociale myndigheder.

## **Forebyggende indsats fremadrettet**

1. Teamet omkring de enkelte klasser har det daglige ansvar for at føre protokol og gøre hinanden opmærksomme på eventuelle tendenser.
2. Et stærkt skole / hjem samarbejde i fokus.
3. Tværfagligt samarbejde i sundhedsteamet.

4. Ledelsen ser løbende alarmlisten for fravær igennem for at kunne følge udviklingen.

### **For mere info**

For mere information om fravær i folkeskolen henvises der til flg. links:

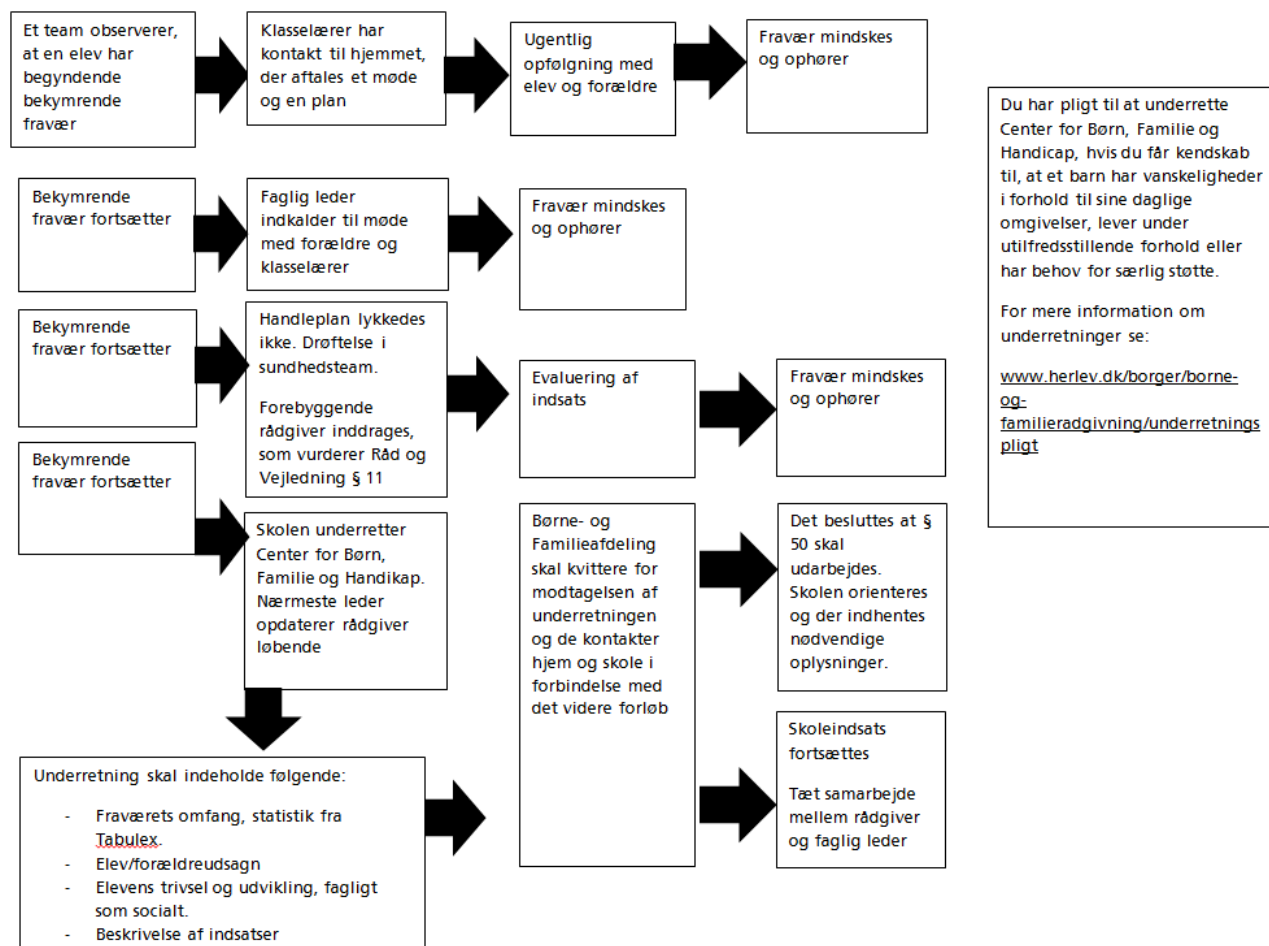
[www.forældrerådgivning.dk](http://www.forældrerådgivning.dk)

[www.UVM.dk](http://www.UVM.dk)

[www.retsinformation.dk/forms/r0710.aspx?id=163974](http://www.retsinformation.dk/forms/r0710.aspx?id=163974)

## Handleplan, trin for trin:

Figur vedrørende konkret handleplan ved begyndende bekymrende fravær:



Bilag

## Møde om elevfravær

Mødetidspunktet

---

Elevens navn og klasse

---

Deltagere i mødet

---

Status på fraværet (omfanget; sammenhængende dage/ drypvist fravær mm)

<https://kalendersiden.dk/>

Mål for en indsats

Tiltag- herunder en beskrivelse af hvem der gør hvad. Også aftale om hvordan eleven inddrages

Evaluering (dato for opfølgning eller anden form for opsamling)

## Ønske om ekstraordinær frihed

BEK nr. 1063 af 24/10/2019 vedr. Bekendtgørelse om elevers fravær fra undervisningen i folkeskolen

### §3 stk.2

Stk. 2. Ved vurderingen af, om ekstraordinær frihed skal tillades efter stk. 1, skal særligt lægges vægt på, om fraværet ud fra en konkret vurdering har negativ betydning for

- 1) elevens tilegnelse af kundskaber og færdigheder
- 2) elevens motivation og læringsparathed
- 3) elevens alsidige udvikling
- 4) andre elevers tilegnelse af kundskaber og færdigheder.

Stk. 3. Ved vurderingen af, om ekstraordinær frihed skal tillades efter stk. 1, skal der anlægges en restriktiv vurdering og navnlig udvises tilbageholdenhed, hvis eleven inden for det seneste år har haft fravær af større omfang.

Stk. 4. Tilladelse til ekstraordinær frihed gives efter forudgående ansøgning eller i helt særlige tilfælde efter ansøgning indgivet i rimelig tid efter, at fraværet har fundet sted.

Til vurdering om fraværet kan tillades (sæt X):

uproblematisk

problematisk

- Elevens tilegnelse af kundskaber og færdigheder
- Elevens motivation og læringsparathed
- Elevens alsidige udvikling
- Andre elevers tilegnelse af kundskaber og færdigheder